



ÉCOLE D'ÉBÉNISTERIE D'ART DE MONTRÉAL
RAPPORT ANNUEL 2024-2025



EEAM

école d'ébénisterie d'art de montréal

Conseil d'administration au 30 juin 2025

Poste vacant | Présidence
Chantale Fortin | Vice-présidence
Poste vacant | Trésorerie
Mikaël Baillairgé | Administration

Nancy Duncan | Administration
Virginie Laliberté | Administration
Poste vacant | Administration

Partenaires

Québec

COOPÉRATION
FRANCE-QUÉBEC

CONSEIL
GÉNÉRAL
DE FRANCE
AU QUÉBEC

Québec

Montréal

Cégep du
Vieux Montréal

INSTITUT
DES MÉTIERS
D'ART

LA FONDATION
du cégep du Vieux Montréal

Fédération
des cégeps

adésaq

CMAQ
Conseil des
métiers d'art
du Québec

caisse de
la culture
Desjardins

MUMAQ
MUSEUM DES
MÉTIERS D'ART
DU QUÉBEC

FESTOOL

LANGEVIN
& FOREST
LES CONNAISSEURS DE BOIS

Lee Valley

Les
Petits
Frères
Pour un
grand âge
bien entouré

École d'ébénisterie d'art de Montréal

514 797-3408 | info@ebenisterie-art.ca | www.ebenisterie-art.ca

Administration : 255, rue Ontario Est, A3.78g, Montréal, QC H2X 1X6

Ateliers d'ébénisterie : 99, rue Chabanel Ouest, suite 301, Montréal, QC H2N 1C3

< CAP par David Upshall | Photo page couverture : PLÜMPF par Jean-Luc Xavier-Bonifay



SOMMAIRE

À PROPOS DE L'ÉÉAM

Nos fondements	4
Notre histoire	5
Nos valeurs	6
Notre structure	7
Bilan de notre année	8
Nos activités	9

FORMATION

Formation collégiale technique	11
Activités complémentaires au collégial	12
Cours grand public	13
Autres formations et services	14

RAYONNEMENT

Exposition 2025	15
Visibilité	16
Prix et Bourses 2024	17
Crédits photo	18

< Détail PLNT par David Upshall



NOS FONDEMENTS

L'École d'ébénisterie d'art de Montréal (ÉÉAM) est une école-atelier spécialisée qui assure la transmission et la valorisation de l'ébénisterie d'art à travers une offre complète de services.

Elle propose la **formation collégiale Techniques de métiers d'art, spécialisation ébénisterie artisanale**, en collaboration avec le Cégep du Vieux Montréal (CVM). Alliant savoir-faire traditionnel et approche contemporaine, l'ÉÉAM met l'accent sur le design, la création et le développement conceptuel, pour assurer une formation équilibrée sur les plans technique et artistique.

L'ÉÉAM offre également des **cours grand public**, permettant à tout·e·s de découvrir l'ébénisterie et de réaliser leurs propres projets.

Finalement, l'École propose des **formations et services spécialisés**, tels que des ateliers adaptés aux besoins d'entreprises et d'organismes, de la formation continue et du perfectionnement destinés aux professionnel·le·s, favorisant le développement de compétences spécialisées.

NOTRE MISSION

L'École d'ébénisterie d'art de Montréal se consacre à la formation et à l'épanouissement des créateurs et créatrices qui développent la signature québécoise en ébénisterie d'art.

Ainsi, l'École d'ébénisterie d'art de Montréal se positionne en gardienne d'un savoir-faire précieux et promotrice d'une richesse culturelle unique.



NOTRE HISTOIRE

La formation collégiale technique en métiers d'art - option ébénisterie artisanale est offerte depuis bientôt 40 ans à Montréal. Ce programme de formation a longtemps été géré par l'Institut des métiers d'art (IMA). En 2007, sous l'initiative des enseignant.e.s en ébénisterie, le programme de formation technique en ébénisterie artisanale devient officiellement une école-atelier indépendante, l'École d'ébénisterie d'art de Montréal (ÉÉAM).

Depuis 2014, l'ÉÉAM développe des cours grand public afin de satisfaire différents intérêts et niveaux d'expérience. D'année en année, ces formations remportent un franc succès.

Au printemps 2020, en pleine pandémie, l'ÉÉAM doit quitter ses locaux de l'avenue De Lorimier et se relocaliser à la hâte. En cours d'année, une école temporaire est ainsi implantée dans la suite 301 du 99 rue Chabanel, secteur en grande effervescence.

Suite à la reprise de ses activités régulières, l'ÉÉAM peut travailler à sa relocalisation permanente afin d'assurer son épanouissement et sa pérennité. Un projet de regroupement d'organismes en métiers d'art au cœur d'un même quartier est actuellement en développement.

< Lampe D2 par Charles Couvrette

- Vers 1900** Crise de la production artisanale. Développement de la formation des artisans par le gouvernement.
- 1935** Fondation de l'École du meuble par Jean-Marie Gauvreau.
- 1969** Intégration de l'École du meuble au Cégep du Vieux Montréal (CVM).

Développement du Plan national de formation en métiers d'art.
- 1984** Création d'une formation collégiale technique en métiers d'art, incluant diverses spécialisations, dont l'option ébénisterie artisanale.

Création de l'Institut des métiers d'art (IMA) par le CVM.
- 1989** Adoption et mise en œuvre de la Loi sur le statut professionnel des artistes (S-32.01), où l'État québécois accorde un statut professionnel aux créateur.trice.s métiers d'art.
- 2007** Évolution du programme de formation en ébénisterie artisanale vers un statut officiel d'école-atelier indépendante (OBNL) : l'École d'ébénisterie d'art de Montréal (ÉÉAM).
- 2014** Développement de cours grand public.
- 2019** Inauguration de l'Atelier incubateur de l'ÉÉAM.
- 2020** Relocalisation temporaire de l'École et développement d'activités et services.

NOS VALEURS



CRÉATIVITÉ

Nous cultivons la curiosité, la créativité, la persévérance et le dépassement de soi afin de repousser nos limites, d'enrichir l'ébénisterie et d'innover dans notre offre de services.



RESPECT

Nos interactions avec nos communautés étudiantes et notre équipe sont basées sur l'équité, le respect, l'inclusion et la reconnaissance.



EXPERTISE

Notre expertise, notre professionnalisme et notre rigueur guident nos actions et nos décisions afin de nous assurer d'offrir des services spécialisés de qualité supérieure.



COMMUNAUTÉ

Notre équipe engagée collabore et s'entraide afin de créer une ambiance chaleureuse, accessible et ouverte pour toute notre communauté.



ENVIRONNEMENT

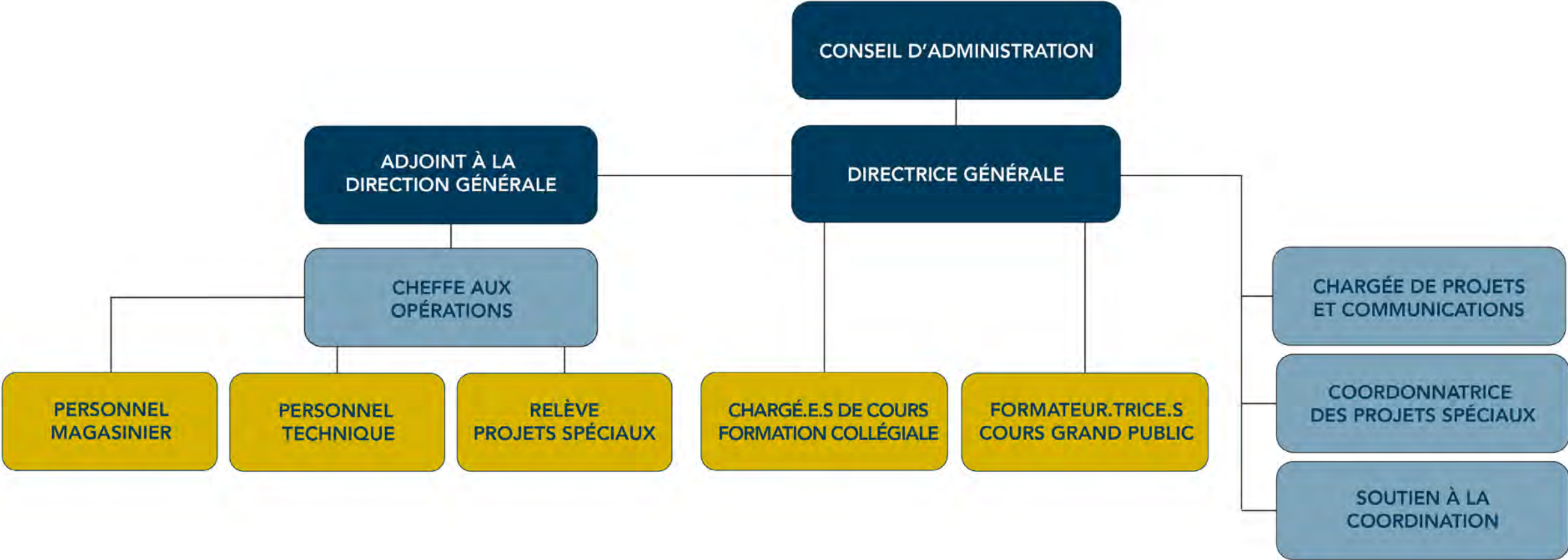
Nous veillons à réduire notre empreinte environnementale et misons sur l'éducation à de nouvelles méthodes plus vertes afin d'accélérer la transition écologique de l'ébénisterie d'art.



BIEN-ÊTRE

Nous nous appliquons à maintenir un environnement sain et positif favorisant la santé et la sécurité, ainsi que le plaisir d'apprendre, de partager et de travailler.

NOTRE STRUCTURE



BILAN DE NOTRE ANNÉE

Une année de consolidation et de rayonnement

L'année écoulée à l'École d'ébénisterie d'art de Montréal (ÉÉAM) s'est inscrite sous le signe de la consolidation de notre fonctionnement et de l'élargissement de notre réseau de partenaires. Ces efforts visent à soutenir la démocratisation et la reconnaissance de l'ébénisterie d'art, tout en affirmant le caractère artistique unique de ce domaine d'excellence.

À la suite d'une période de planification intense, plusieurs projets amorcés dans les années précédentes ont été réalisés avec succès, nous permettant d'en mesurer les retombées financières, sociales et opérationnelles. Ces réalisations ont également nourri notre réflexion stratégique en vue de l'élaboration du plan d'avenir de l'École.

Des partenariats porteurs et des projets structurants

Tout au long de l'année, nous avons poursuivi le développement de collaborations significatives, notamment à travers :

- La mobilité internationale, en partenariat avec l'Institut des métiers d'art (IMA), le Cégep du Vieux Montréal (CVM), le Lycée des métiers d'art de Saint-Quentin (LMA), le ministère des Relations internationales et de la Francophonie (MRIF) et la Fédération des cégeps;
- Le Parcours des nouveaux arrivants (PNA), mené conjointement avec le Conseil des métiers d'art du Québec (CMAQ), ainsi que l'exposition Éclosion, réalisée en collaboration avec les directions des sept autres écoles-ateliers de Montréal, l'IMA et le CMAQ;
- Des ateliers de médiation culturelle destinés à des organismes communautaires, tels que le Carrefour Parenfants, ainsi qu'au grand public;
- Des services d'expertise-conseil liés à la revalorisation du bois issu de travaux au Parc olympique;
- La refonte complète de notre site Internet, réalisée en collaboration avec la firme Quantic-Conseil.

Ces initiatives témoignent de notre capacité à innover, collaborer et rayonner, tout en affirmant le rôle de l'ÉÉAM comme gardienne d'un savoir-faire artisanal précieux, essentiel à la fois à la culture et à l'industrie québécoises



Un engagement renouvelé envers la communauté des métiers d'art

Les alliances consolidées cette année nous ont également permis de renforcer notre contribution au projet du Quartier métiers d'art et de faire valoir la pertinence de notre vision d'un Campus métiers d'art (CMA) au cœur de cette communauté.

Piloté par le CMAQ, le Quartier métiers d'art vise à regrouper plusieurs acteur.trice.s des arts et métiers dans un espace commun, humain et durable, à l'abri des spéculations immobilières. Il constitue une étape majeure vers la résolution des enjeux immobiliers persistants touchant l'ensemble des écoles-ateliers, tout en offrant au secteur une visibilité et une force collective accrues.

Une reconnaissance collective

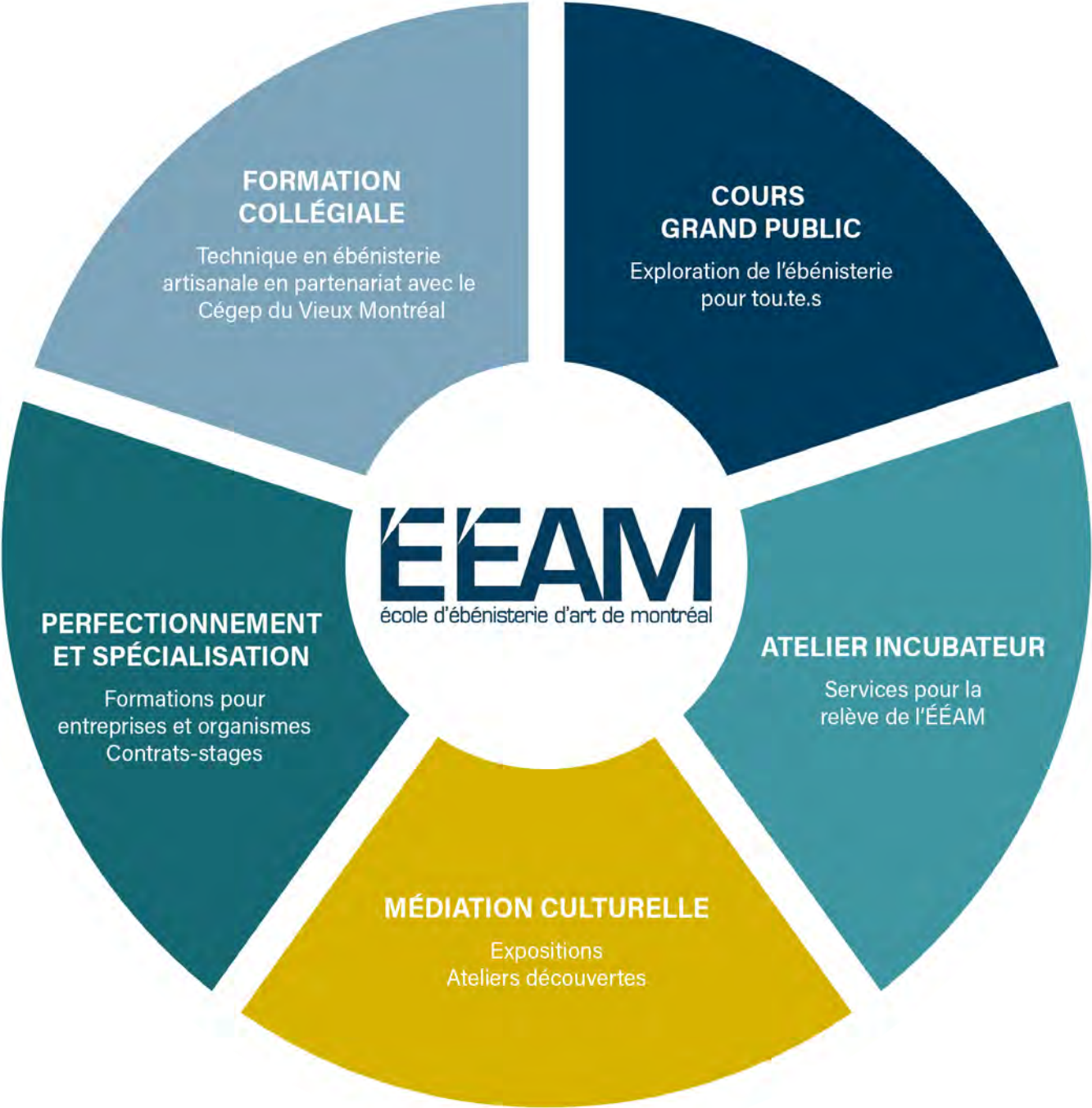
Nous souhaitons exprimer notre profonde gratitude envers les membres du conseil d'administration ayant complété leur mandat, Martin Thivierge, Gilles Cloutier et Mikaël Baillairgé, ainsi qu'à l'ensemble des administrateur.trice.s, membres du personnel et collaborateur.trice.s. Leur engagement, leur confiance et leur dévouement ont été essentiels à la réussite des nombreux projets de l'année.

Enfin, un merci sincère à nos étudiant.e.s, partenaires et clientèles du milieu collégial, du grand public ainsi que des organismes privés, publics et gouvernementaux pour leur appui constant. Ensemble, nous continuons de faire naviguer l'ÉÉAM contre vents et marées, en affirmant sa place comme école supérieure de référence en ébénisterie d'art au Québec.

Marise Loranger
Directrice générale de l'ÉÉAM

< Visite d'Espace Verre en compagnie de la délégation du Lycée des métiers d'art de Saint-Quentin.

NOS ACTIVITÉS





FORMATION COLLÉGIALE

Techniques de métiers d'art | Spécialisation ébénisterie artisanale

Cette formation de haut niveau, consacrée à l'ébénisterie d'art, est offerte en collaboration avec le Cégep du Vieux Montréal (CVM). Elle couvre toutes les techniques nécessaires à la conception et à la fabrication de meubles, d'objets et d'œuvres en bois, qu'il s'agisse de pièces uniques, de séries limitées ou de créations sur mesure.

Chaque étudiant.e s'engage dans un parcours unique pour développer les savoir-faire essentiels à une pratique professionnelle en ébénisterie d'art.

- 39 étudiant.e.s en 2024-2025
- Plus de 1 965 heures de formation spécifique en ébénisterie d'art
- Formation d'une durée de 3 ans

Parcours d'apprentissage

- Conception et dessin technique
- Choix et préparation des matériaux
- Façonnage et ornementation
- Assemblage et finition
- Démarrage d'entreprise et comptabilité
- Mise en marché et diffusion

À l'issue de leur formation, nos étudiant.e.s obtiennent un diplôme d'études collégiales (DEC) et sont prêt.e.s à intégrer le milieu professionnel grâce à un savoir-faire reconnu et un portfolio riche de projets concrets.

< En action à la formation collégiale.



ACTIVITÉS COMPLÉMENTAIRES

Pour enrichir l'expérience de ses étudiant.e.s, l'ÉÉAM propose des activités complémentaires, en accord avec ses valeurs, afin de favoriser le développement personnel, professionnel et culturel.

Le **Programme Bien-Être** a permis en 2024-2025 de combiner apprentissage, partage et convivialité à travers des conférences et des activités thématiques, offrant aux étudiant.e.s des moments de réflexion, de plaisir et de réseautage. La participation à la **Journée ADÉSAQ** a également permis aux étudiant.e.s de découvrir d'autres disciplines et de renforcer leurs liens au sein du réseau des écoles supérieures d'art du Québec.

Dans le cadre de la **mobilité France-Québec**, l'ÉÉAM a accueilli six étudiant.e.s et leurs enseignants du Lycée des Métiers d'art de Saint-Quentin pour un atelier collaboratif et des visites liées aux métiers d'art. Deux chargés de cours de l'ÉÉAM se sont ensuite rendus en France pour initier un projet de recherche sur le cintrage et la création d'objets. À leur retour, les étudiant.e.s de l'École ont poursuivi les expérimentations dans leurs cours de Conception sur commande et de Cintrage, afin d'appliquer ces nouvelles approches et de créer des boîtes aux usages variés destinées à leurs homologues français.e.s.

Des étudiant.e.s de l'École ont également pris part à des projets concrets, comme la **conception et la fabrication des trophées du Gala Podium**, ou à des initiatives engagées telles que la **revalorisation de mobilier pour l'organisme communautaire Les Petits Frères**, mettant en pratique leur savoir-faire au service de la communauté.

Enfin, l'ÉÉAM a amorcé un projet d'**Atelier Incubateur**, en collaboration avec le CMAQ, pour soutenir la relève d'artistes-ébénistes au cours de l'année suivant leur graduation.

< Étudiant.e.s du Lycée des métiers de Saint-Quentin et de l'ÉÉAM en atelier collaboratif.



COURS GRAND PUBLIC

À travers sa programmation de cours grand public, l'École d'ébénisterie d'art de Montréal vise à démocratiser l'ébénisterie artisanale.

- 56 cours offerts en 2024-2025
- Taux de satisfaction de 4.3 sur 5



Expérience participant.e

- Petits groupes
- Apprentissage pas à pas
- Accompagnement personnalisé
- Projet concret
- Environnement sécuritaire
- Installations professionnelles

Conçus pour le plaisir d'apprendre et de se dépasser, les cours grand public de l'ÉÉAM permettent à chacun.e de découvrir le travail du bois, d'affirmer sa créativité et de vivre une expérience authentique.

< En action dans un cours grand public.



AUTRES FORMATIONS ET SERVICES

En plus de ses activités d'enseignement au collégial et au grand public, l'ÉÉAM propose des formations et services spécialisés, adaptés aux besoins d'entreprises et d'organismes diversifiés. Ces projets s'inscrivent dans une volonté de partager l'expertise de l'École avec diverses communautés, de valoriser les métiers d'art et de favoriser l'inclusion culturelle et professionnelle.

Le **Parcours Nouveaux Arrivants**, réalisé au printemps 2025, en collaboration avec le CMAQ et La Fabrique Nomade, a permis d'accueillir à l'ÉÉAM huit artisan.e.s immigrant.e.s venu.e.s de Colombie, d'Argentine, du Chili, du Mexique, du Venezuela, d'Algérie et d'Haïti. Offerts sur trois mois, ce programme combinait perfectionnement technique, apprentissage du français adapté au métier et immersion dans l'écosystème des métiers d'art québécois.

Réalisée en collaboration avec le **Carrefour Parenfants**, une activité de médiation culturelle jeunesse a permis à un groupe de huit enfants âgé.e.s de 5 à 12 ans de découvrir l'ébénisterie à travers dix ateliers pratiques. Accompagné.e.s par l'équipe de l'ÉÉAM, ces jeunes ont conçu et fabriqué des pièces de mobilier extérieur destinées à la devanture de leur centre communautaire, développant ainsi créativité, confiance et esprit de collaboration.

L'ÉÉAM a également contribué à l'analyse et au rapport d'expertise pour le **Parc Olympique**, en triant et évaluant du bois récupéré afin d'étudier son potentiel de réemploi, favorisant la valorisation durable des matériaux.

Enfin, dans le cadre d'une action de sensibilisation aux métiers d'art auprès des jeunes, l'ÉÉAM a fabriqué une table de robotique pour l'**école primaire Saint-Gabriel-Lalemant**, permettant aux élèves de découvrir l'ébénisterie tout en participant à un projet créatif et éducatif.

< Participant du Parcours Nouveaux Arrivants en présentation de projet.



EXPOSITION 2025

ENTRE LES LIGNES

Présentée à l'Agora du Cégep du Vieux Montréal, l'exposition **Entre les lignes** a mis en lumière le talent, la sensibilité et la maîtrise technique des finissant.e.s 2025 de l'École d'ébénisterie d'art de Montréal. Entre les veinages du bois, les tracés d'une esquisse et les lignes d'un design, leurs œuvres révèlent des récits personnels où se rencontrent créativité, savoir-faire et intention artistique.

À travers une sélection de pièces issues d'un processus rigoureux, de l'idéation à la fabrication, en passant par la conception et la finition, les six exposant.e.s ont exploré le dialogue entre design et métiers d'art. Chaque création témoigne de leur engagement envers l'ébénisterie d'art et de leur sensibilité à la richesse expressive du bois.

L'exposition a réuni les œuvres de **Charles Couvrette**, **Eva-Maude Dunand**, **Aimée Papin**, **Aldéric St-Georges**, **David Upshall** et **Jean-Luc Xavier-Bonifay**, qui ont invité le public à découvrir ce qui se dévoile entre les lignes.

< Exposition Entre les lignes



VISIBILITÉ

En 2024-2025, l'ÉÉAM a multiplié les initiatives pour faire découvrir l'ébénisterie et soutenir la relève.

Lors des **Journées de la culture**, le public a pu participer à des activités gratuites d'initiation et de démonstration.

L'exposition **ÉCLOSION – Créations émergentes en métiers d'art**, organisée par les écoles-ateliers de métiers d'art de Montréal en collaboration avec l'Institut des métiers d'art, le Conseil des métiers d'art du Québec et la Galerie CRÉA, présentée à la Galerie Art Mûr, a mis en lumière le talent de la relève.

Au printemps 2025, l'École a présenté une première **démonstration interactive chez Lee Valley Laval**.

La **refonte du site Internet** offre désormais une vitrine accessible et adaptée pour présenter l'École et ses activités.

< Visuel Éclosion / Visuel Journées de la culture / Détail Étude mixte par Juliette Huneau, œuvre présentée à l'exposition Éclosion

PRIX ET BOURSES 2025

Chaque année, l'École d'ébénisterie d'art de Montréal met en valeur la créativité, le savoir-faire et l'engagement de sa communauté étudiante à travers la remise de prix et de bourses, rendus possibles grâce à la collaboration de précieux partenaires.

- En 2025, David Upshall a reçu la **Bourse Accomplissement en ébénisterie d'art | Caisse Desjardins de la Culture - MUMAQ** pour son meuble PLNT, reconnu pour son design distinctif et la qualité de sa fabrication.
- Les **Bourses Pierre-Tardif** ont récompensé six étudiant.e.s s'étant démarqué.e.s par leurs savoir-faire et savoir-être, en hommage à l'ébéniste et enseignant Pierre Tardif.
- Le **Prix Coup de cœur Langevin Forest** a été attribué à Aimée Papin pour son projet Marie-Jo, à la suite d'un vote du public organisé lors de l'exposition des finissant.e.s.
- Enfin, de nouvelles **Bourses Persévérance Langevin Forest** ont été offertes à l'ensemble des finissant.e.s pour souligner leur détermination et leur engagement tout au long de leur parcours.

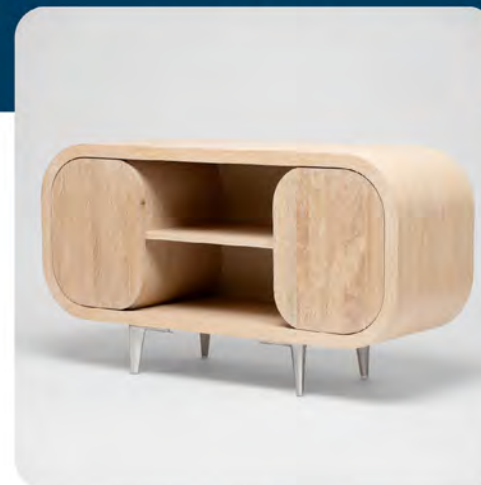
L'ÉÉAM remercie chaleureusement ses partenaires pour leur appui indéfectible à la relève en métiers d'art.



PLNT par David Upshall
ÉÉAM 2025



ÉÉAM 2025



Marie-Jo par Aimée Papin
ÉÉAM 2025





CRÉDITS PHOTO

Page couverture : pilondesign, Germán Moreno

Page 2 : pilondesign, Germán Moreno

Page 3 : pilondesign, Germán Moreno

Page 4 : Nicolas Gouin - Goba Studio

Page 5 : pilondesign, Germán Moreno

Page 9 : Guy Caron

Page 11 : Nicola Bonetto

Page 12 : Guy Caron

Page 13 : Thomas Vieren

Page 14 : Guy Caron

Page 15 : ÉÉAM

Page 16 : Conseil des métiers d'art du Québec;

Journées de la culture; Clément Momboisse

Page 17 : pilondesign, Germán Moreno; ÉÉAM;

Alexandra D. Phaneuf

Page 18 : pilondesign, Germán Moreno

< Luna par Eva-Maude Dunand